



タッチ

TOUCH



となりにある自然

メジロ
撮影場所：和歌山市加太
撮影者：山川佳則

も く じ

- 地元のマイドクター・・・・・・・・・・・・・・・・・・ (2)
- 歯科口腔外科開設・・・・・・・・・・・・・・・・・・ (3)
- 各領域実習が始まって(日高看護専門学校)・・・・・・ (4)
- 当院のがんサロン(ほっとステーションこもれび)について・・・・ (5)
- 新任の医師紹介・・・・・・・・・・・・・・・・・・ (5)
- 新人コメディカル、看護師、事務員の紹介・・・・・・ (6) (7) (8) (9)
- 熊本地震活動報告・・・・・・・・・・・・・・・・・・ (9) (10) (11)
- 外来診療担当医師表・・・・・・・・・・・・・・・・・・ (12)

No.39

2016年8月

地元の マイドクター

〒649-1211

日高郡日高町荊木560

電話 0738-63-2625



●院長からのメッセージ

昭和 25 年に祖父、春三が古田医院を開設し、昭和 50 年に父、浩太郎が継承し、法人化しました。そして平成 18 年 5 月からわたくしが当院に勤務し、平成 25 年に父と院長および理事長交代し今に至っております。当院のモットーは、御坊、日高地区ではあたりまえのことですが、地域医療に徹する、ということです。当院は約 60 年にわたり地域の方々の健康に留意し、診療にあたることに専念してきました。祖父が診療していた方を診さしてもらうのはとても感慨深く、また強い縁を感じずにはいられません。祖父、父からの信念をわたくしも引き継いでいく所存であります。また診療をスムーズに行うために不可欠な、共に働くスタッフはとても信頼できる人達です。これからもよろしく願います。

●国保日高総合病院に期待すること

地域医療を実践するために、病診連携は欠かせません。その連携をスムーズに行える日高病院はとても頼もしい存在です。外来診療、入院加療など様々な診療科でお世話になっております。無理なお願いも快く受け入れてくれる日高病院には今後もお世話になりっぱなしだと思いますが、懲りずによろしく願います。また共同診療指導のシステムも早期に導入していただきたいと思います。

	月	火	水	木	金	土
午前 8:30 ~ 12:00	●	●	●	●	●	●
午後 3:00 ~ 6:00	●	●	●	●	●	/
往診：午後 1 時 ~ 3 時	休診：土曜日の午後、日曜・祝祭日					

ふるたいいん
古田医院



院長 古田 浩樹

古田 浩太郎



診療科

内科、循環器内科、小児科

歯科口腔外科

当科は、御坊医療圏で唯一の病院
歯科口腔外科として、常勤歯科医師 1
名（口腔外科専門医・指導医）、歯科
衛生士 3 名、専任看護師 1 名の体制
で平成 28 年 8 月 1 日より診療を開
始いたします。

当科では、一般の歯科医院では対
応がむずかしい、より専門的な口腔
（くち）・顎（あご）・顔面（かお）の
疾患に対して、智歯（親知らず）な
どの比較的困難な歯や全身疾患を有
する場合の抜歯、顎骨嚢胞（膿のた
まった袋）顎炎などの炎症、口腔顎顔面外傷（口腔および顔面軟組織外傷、下顎骨折、
上顎骨折、頬骨骨折など）、口腔がんなどの腫瘍性疾患にいたるまで、手術に代表
される「口腔外科」としてだけでなく、なおりにくい口内炎などの口腔粘膜疾患、
顎関節症、睡眠時無呼吸症候群の口腔内装置作成、口腔乾燥症、舌痛症（舌などの
ピリピリした慢性痛）などの口腔異常感症、味覚異常、さらには摂食嚥下障害など「口
腔内科」としての役割を果たしたいと考えています。



外来診察時間の十分な確保、待ち時間対策、地域の病診連携の充実をはかるため、
原則としてかかりつけ医院との病診連携による紹介を中心に考えています。一般的
な歯科疾患（虫歯や歯周病、義歯の治療）については、かかりつけ歯科医院にお願
いし、循環器疾患や心疾患、糖尿病などをお持ちの方の場合は、抜歯などの外科処
置は当科で担当させていただき、その後の一般歯科治療は紹介をいただいた歯科医
院に“逆紹介”させていただくシステムを想定しています。

口腔外科疾患の治療にあたっては、手術内容を十分説明の上、患者のみなさまが
安心して処置を受けられるよう心がけ、必要に応じ入院管理下での処置や、全身麻
酔管理下での手術も対応する予定です。しかし常勤医が 1 名のため、診療上の制約
が生じてきますので、進展した悪性腫瘍など対応が難しい症例については、近隣の
総合病院や大学病院と連携をとり紹介させていただくことになります。

また近年、介護を含めた医科領域においても、歯周病と誤嚥性肺炎や細菌性心内
膜炎などの関連性や周術期合併症の予防と早期回復について口腔ケア（オーラルマ
ネージメント）への関心が非常に高まってきております。当科でも、院内の NST、
摂食嚥下リハビリチームなどに参加し、入院患者の方々を対象に、周術期口腔機能
管理・口腔ケアを行い、手術に際しての合併症の予防や早期の経口摂取の開始、早
期の全身状態回復に貢献したいと考えています

前任の橋本・新宮で積ませて頂いた貴重な地域医療の経験を生かし、御坊医療圏
における歯科口腔外科の中核病院として、地域の皆様に知って頂き、信頼される診
療科を目指し地域医療に少しでも貢献できますよう、微力ではございますが努力し
たいと考えています。

今後とも、どうぞ宜しくお願いいたします。

各領域実習が始まって

日高看護専門学校 森下 恵美

平成 26 年 4 月に開校した本校も早いもので3年目を迎え、本年度で1学年から3学年の全学年 119 名が揃いました。休憩時間は学生達の明るい笑い声が響き、学校もさらに賑やかとなり、活気づいています。

学生達の近況ですが、3 期生である 1 年生は、看護師の基礎となる人間理解に関する基礎分野の授業および、専門基礎分野である人体の構造と機能の授業についての学びを深めながら、6月21 日から 3 日間ですが初めての基礎看護学実習Ⅰ前期実習を無事終えることができました。

臨床では実習指導者の方をはじめ、病棟スタッフの方々も熱心に学生指導に取り組んでいただき、先日も 1 年生の基礎実習前期の学び発表にご参加頂きました。期待以上の学びの発表を目の当たりにし、学生の成長を感じました。

2 期生である 2 年生は、1 年次の勉強を基に、各領域の専門分野の疾患やその看護について学んでいます。

後輩である1年生の良き先輩となり、11月12 日に開催予定の学校祭の企画運営にも積極的に参加し、1年生と協力し合いながらリーダーシップを発揮しています。夏休み明けにはOSCE（客観的臨床能力 試験）を実施し、9月9日からは受け持ち事例の看護過程を展開する基礎看護学実習Ⅱに出ます。

1 期生である 3 年生は、4 月 11 日より本格的な実習となる各領域実習が始まり、御坊市他五カ町内にあるそれぞれの実習施設に出向き、日々実習に取り組んでいます。

また、来年の 2 月上旬には当校始めてとなる看護師国家試験を受験します。

1 期生全員が合格できることを目指し、学生達は実習中休みの合間も模試や練習問題に取り組み、奮闘しています。

机上の学びをベースに、病院実習で患者さん方と向き合う学生達の姿を見ると、看護師としての姿勢や専門性を深められているなど感じ、嬉しく思います。

私達教員も学生達が看護の原理原則を身につけ、地域に羽ばたいていってくれることを楽しみに、日々学生達と真摯に向き合っています。

ご指導いただいている方々をはじめ、地域の住民の方々の協力の上に教育が成り立っていることに感謝して、教職員全員で力を合わせ今後も頑張っていきたいと思います。



H28 年 4 月 全学年と教員揃っての交流会での様子より

当院のがんサロン（ほっとステーションこもれび）について

地域医療連携室 楠本 祐史

当院のがんサロン（ほっとステーションこもれび）について

がんサロンとは患者さんやその家族さんが日頃の生活や悩みについて話し、交流できる場です。お茶を飲みながら、お菓子を食べながらというスタイルの気軽な情報交換の場です。患者さんが日頃病気と闘う中で不安に感じたり、情報が欲しかったりする時、病院では医療について、行政では福祉についての情報をくれます。しかし、それでも問題が解消されないこともあると思います。「こんな困り事があるけどどうしたらいい？」と聞ける場が必要です。医療者等ではなく、同じ病気をされた方の立場からの言葉や、仲間がいることの安心感は大きな意味・力があります。

当院のがんサロンは、平成 26 年 1 月にスタートしました。以降、第 3 木曜日 14 時～ 16 時に設定し毎月開催しています。名称を「ほっとステーションこもれび」としてがんという言葉は入れていません。入退室は自由で、お茶を飲んだりお菓子を食べたりしています。話の内容は病気のことや家族のこと、雑談も含め辛かったことや楽しかったことなど様々なことです。現在は総合窓口裏手にある医事相談室にて行っています。毎月 3 人～ 4 人位のメンバーが参加しています。自身のことを聞いてほしい方、人の話を聞きに来られる方、当院にはかかったことがない方など参加者の方は様々です。毎月参加されていた A さんは「K 病院に入院していた。食事が摂れなくなって辛かったけど、早く良くなってまたサロンに行きたいと思って頑張りました」と話されていました。B さんは「家族に病気や体調のことを話すと心配する。友人にも悩みを言えなくて落ち込んでいた。話を聞いてくれるサロンが光となった。自分の居場所を見つけたと感じた」と話されていました。

今後、がんを罹患する患者さんは増加すると言われています。もし、近くで悩まれている方がいらっしゃった場合、「こんな所があるよ、気軽な気持ちで一度参加してみてもは」とお声かけください。

認定看護師紹介

新たに5名の認定看護師になられた方々を紹介します。
各専門分野にてさらなる活躍を期待しています。

●認定看護管理者

小松香世美



●感染管理認定看護師

上道雅和



●救急看護認定看護師

田中一輝



●緩和ケア認定看護師

勢力佳寿美



●摂食・嚥下認定看護師

古川好美



新任の医師

第三内科医師

新谷 茂樹

主な勤務は日高川町寒川診療所で、日高病院は週一回のみです。
戦力にならず恐縮ですが、よろしくお願ひします。

整形外科
小児科
医師

金川 建彦

平成28年4月より勤務させていただくことになりました。
御坊・日高地域の整形外科的医療に貢献できるよう頑張ります。よろしくお願ひします。

産婦人科医師

島 佳奈子

平成28年4月より産婦人科に勤務させて頂くことになりました。患者様の立場に立ち、一人一人丁寧に診療させて頂き御坊・日高地域の医療に貢献していきたいと考えています。よろしくお願ひ致します。

小児科医師

吉田 龍法

平成28年1月から眼科に勤務させて頂くことになりました。
眼科は患者が多く、外来でお待たせすることも多々あると思いますが、一人一人丁寧に診療させて頂き、御坊・日高を含め周辺地域の眼科的医療に貢献できるよう頑張らせて参りますので宜しくお願ひします。

第二内科医師

吉松 卓

平成28年7月から第二内科勤務となりました吉松です。御坊・日高地域の医療に貢献できるよう頑張りますのでよろしくおねがいします。

研修医

石田 悠

初めまして、研修医1年目の石田悠です。わたしが生まれ育った福岡県遠賀郡岡垣町は、「海がめもかえる町おかがき」をキャッチフレーズとし、海と山に囲まれた少し御坊と似た雰囲気のある町です。実家の庭には虫が飛んでくるほど自然豊かな所で育ちました。大学も熊本にあり、ずっと九州に住んでいた私が和歌山に来るのは期待より不安の方が大きかったです。しかし、優しく時に厳しく指導して下さる先生方、手技を教えてください支えて下さるコメディカルの皆様、笑顔で挨拶して下さるスタッフの皆様、医局でのおいしいお味噌汁…たくさんの方々に支えられ研修ができていくことに感謝の気持ちでいっぱいです。まだできることなどほとんどなく、ご迷惑をかけてばかりですが、モットーである「なんとかなる」を胸に、あまり気負いすぎず、一方いつか根拠のあるなんとかなるを言えるように、日々半歩ずつでも前進していけたらと思います。よろしくお願ひします。

新人コメディカルの紹介

新界 公美

臨床検査科
臨床検査技師

趣味：温泉めぐり 原産地：有田市 生息地：有田川町
飼育法：おいしいものをあたえる 新しい職場にとまどう事も多々ありますが今までの経験をいかし、がんばりたいと思います。よろしくをお願いします。

谷本 博希

リハビリテーションセンター
理学療法士

よろしくをお願いします。



リハビリテーションセンター
作業療法士

趣味は野球で、小学校～高校までやっていました。
院内でのソフトボール大会などイベント事は大好きなので、参加したいと思います。

宮崎 彩音

リハビリテーションセンター

趣味は愛犬との散歩です。特技はバレーボールとスキーです。
不慣れで、多々ご迷惑をおかけすると思いますが、宜しくご指導下さいますようお願いいたします。

谷本 博希

精神科
精神保健福祉士

趣味：シュノーケリング

渡辺 晃也

臨床工学科
臨床工学技士

趣味：ソフトボール
ひとこと：医療機器のスペシャリストになれるようにがんばりますので、よろしくをお願いします。

弓倉 拓

画像診断センター
診療放射線技師

趣味：ボルダリング
ひとこと：一生懸命がんばっていききたいと思います。

瀬戸 将隆

リハビリテーションセンター
理学療法士

趣味：ボウリング
特技：野球
貢献できるように頑張ります。

谷口 尚紀

リハビリテーションセンター
理学療法士

趣味：音楽鑑賞

柏木 瑠莉

栄養科
栄養士

精一杯頑張りますのでよろしくお願いいたします。

杉浦 宏太郎

リハビリテーションセンター
理学療法士

趣味はサッカーや音楽・映画鑑賞です。

新人の看護師

小谷 風華

2階病棟
看護師

趣味は漫画、高校野球観戦です。
仕事はまだ慣れないことも多いですが、頑張っていきたいと思っています。

森本 祐香

2階病棟
看護師

趣味：音楽、ライブ鑑賞
知識・技術を深め頑張りたいと思います。よろしくお願いいたします。

小山 裕平

2階病棟
看護師

趣味…テニス

特技…どこでも寝れる

朝はテンションが低いので、めつきが悪いです。

安田 友紀

地域包括ケア病棟
看護師

趣味：猫と遊ぶこと

特技：猫を喜ばせること

ひとこと：頑張ります。宜しくお願い致します。

須崎 悠斗

4階病棟
看護師

趣野球高校までやっていました。釣りやスケボー、音楽を聴くのが趣味で、普段は空いた時間みつけて、しています。看護学校を卒業して、生活スタイルも環境もガラッとかわったので、早く慣れて先輩みたいな一人前の看護師になりたいです。

坪内 飛士

4階病棟
看護師

趣味：読書

頑張りますのでよろしくお願いします。

新宅 紫生

5階病棟
看護師

趣味は Shopping に行くことです。笑顔を絶やさず頑張ります。

出口 結恵

7階病棟
看護師

趣味は和歌山県のランチめぐりをする事です。休日に行くランチはとても美味しいです。自分の就職した7階は小児・母性・内科の混合病棟であり、さまざまなことを学ぶことができ、勉強できます。雰囲気もよく、とても動きやすい場です。これからはがんばっていきたくと思っています。

橋本 愛

7階病棟
看護師

趣味は野球観戦で、大の阪神ファンです。最近はサボリ気味ですが、休日はジョギングしたりしてリフレッシュしています。まだまだ学ぶことがたくさんの日々ですが、頑張っていますので、よろしくお願いします。

古川 好美

2階病棟
看護師

摂食・嚥下障害看護認定看護師です。

来年、認定5年更新予定です。よろしくお願いします。

林 武弘

地域包括ケア病棟
看護師

趣味：釣り

特技：ゲーム

ひとこと：一生懸命頑張ります、よろしくお願いします。

島 知里

4階病棟
看護師

猫を2匹飼っていて猫の下僕として家で過ごしています。

以前は児童養護施設で働いていました。不慣れなことも多いですが、精一杯がんばりますので、よろしくお願いします。

上野山 裕介

5階病棟
看護師

趣味：サッカー

私事ながら、今年は看護学校を卒業し、結婚・出産とライフイベントの多い年になり日々充実しています。今は目の前にある課題を一つずつクリアし成長していきたいと思えます。どうぞよろしくお願いします。

山下 千尋

5階病棟
看護師

趣味や特技はありません。探中です。楽しいことや何かおすすぬめがあれば教えてください。又、誘ってください。体調の自己管理につとめて、がんばっていきたくと思えます。よろしくお願いします。

上野山 瑞加

7階病棟
看護師

趣味は好きなアーティストの LIVE に行くことです。休日によくいろんな所へデザートを食べに行ったり、ゲームをしたりしています。覚える事が遅かったり、行動がゆっくりですが、あせらず自分のペースで確実に覚える、行動していこうと思えます。よろしくお願いします。

赤松 晴美

地域包括ケア病棟
看護師

趣味は園芸です。よろしくお願いします。

新人の事務員

加藤 法彦

情報企画課
事務員

今年4月から働かせて頂くことになりました加藤です。
ひとつひとつの仕事を実実にこなし、少しでも早く病院に貢献できるようにがんばります。

吉本 佑美加

情報企画課
事務員

4月より医事課に配属となりました、新人の吉本です。
一つでも早く仕事を覚え、日高病院の職員として患者様から信頼される職員を目指します。

前田 紗希

情報企画課
事務員

今まだまだ未熟で至らない点も多々ありますが一生懸命頑張りますのでよろしくお願いいたします。

木寺 彩乃

医事課
事務員

医事課に配属されました木寺です。精一杯頑張ります。趣味は読書です。最近あまり読んでいませんが、また読んでいきたいと思っています。よろしくお願いいたします。

村瀬 良介

医事課
事務員

平成28年4月から事務員として勤務させて頂くことになりました。患者様の目線に立ち、スムーズな対応が出来るように精一杯頑張りますのでよろしくお願いいたします。

○ ○ ○ ○ ○ ○

医事課
事務員

最近の趣味は、マラソン大会に出ることと、三線をひくことです。
6年ぶりにまた日高病院でお世話になることになりました。よろしくお願いいたします。

熊本地震活動報告

医事課長補佐・日本DMAT 隊員
藤本順智

【発災から出動までの経緯】

2016年4月16日(土)午前1時25分に熊本県熊本地方を震源とする震度7を観測した熊本地震が発生しました。DMAT自動待機基準の震度6弱を超える地震でしたので、同日午前3時15分に厚労省DMAT事務局より全国のDMATに待機が要請され、午前4時25分に九州・沖縄、中国、四国、近畿ブロックに派遣要請がありました。当院は、午前8時13分に全ての準備が整い、DMATCar(救急車)にて、参集拠点兼活動拠点本部である熊本赤十字病院へ向け出動しました。

【活動メンバー】



DMATの基本構成は、医師1名、看護師2名、業務調整員1名の計4名となっていますが、発災当日は医師の調整がつかず、看護師3名、業務調整員2名の計5名で出動し、和医大とともに活動することになりました。当院を出発してすぐに紀南病院でも看護師の調整がつかず、医師1名、業務調整員1名で出動を検討されていた紀南病院の是枝先生より連絡を頂き一緒に活動できないか打診があり、県医務課、和医大岩崎先生と相談し、日高、紀南の合同チームで活動することが決まりました。

【日高 DMAT の動き ～発災から出動～】

では、当院 DMAT の派遣までの経過です。14 日（木）午後 9 時 26 分に前震とされた震度 7 を観測した地震が発災しましたが、その際に発令されていた待機も夜中のうちに解除され、ほっとしていた矢先のこと、また時間も時間でしたので隊員のみんなも夢の中の方がほとんどでした。そんな中、まさかの事態が起こってしまいました。私自身は、たまたま発災直後に目が覚め、ふと地震情報をチェックすると、我が目を疑うような規模の地震が続発していました。直ぐさま、テレビで情報収集を開始するとともに隊員へ LINE で大規模災害発生との連絡を行いました。その後、病院へ向かい、院内で情報収集をしながら待機することにしました。午前 4 時 25 分の派遣要請のメール受信後、県庁、和医大、隊員及び関係所属長へ連絡を行い、隊員が参集したと同時に資機材の準備に入りました。DMATCar（救急車）に山のような資機材を積み込み、発災から約 7 時間後、派遣要請から約 4 時間後には参集拠点である熊本赤十字病院を目指し出発することができました。

【出動から九州入り】

バタバタした準備をしておの出動でしたが、紀ノ川 SA で紀南病院と合流をして少し落ち着きを取り戻し、約 830 km、10 時間を超える長距離移動でしたので、道路交通情報等を収集しながら移動経路を選択しました。参集拠点への到着時刻が夜間であり、被災地内での夜間走行を控えるよう DMAT 事務局からも指示がありましたので、移動車内にて県内他病院や和歌山県 DMAT 調整本部とも連絡を取り合いながら福岡県と熊本県の県境に宿を見つけ、宿泊することになりました。午後 10 時前に宿へ着き、夜が明けた早朝に現地へ向かうことになりました。

【現地での活動】

17 日は、参集拠点である熊本赤十字病院に向け移動をするも、九州自動車道の一部が緊急車両も含め通行止めとなっている関係で、一般道が大渋滞で予定より少し遅れての到着でした。本部へ到着報告後、全体ミーティングまでの間、しばらく待機となりました。この間にも次々と DMAT が各地より到着していました。後でわかったことですが、100 隊を超える DMAT がこの熊本赤十字病院に参集していたようです。活動拠点本部もこの参集した DMAT をなかなか分配することができず、苦戦していたようでした。午前の途中から活動拠点本部運営のリーダーが近畿チームへ引き継ぎされ、また本部の場所も引越しし、レイアウトや人員配置も変更され、待機していた DMAT もだんだんと仕事を与えられ、各々の活動をするため、病院から出発していきました。我々のチームは、午後から活動拠点本部運営人員として数名ずつ入り、DMAT 隊の配分及び資機材管理の部署で業務をこなすことになりました。本部では定時ミーティングも行われ、その都度、見直すべき業務や新たな情報等の共有も行いました。23 時過ぎに当日の活動を終了し、大渋滞の中、昨日の宿まで戻り、2 時間程度の仮眠をし、初日の活動は終了となりました。18 日も早朝から昨日以上の渋滞にはまり、朝のミーティングに間に合わない事態に陥り、本部への到着報告を行った後は、新たなミッション待ちになりました。この待機時間中に、和医大を除く県内 DMAT とも会い、情報共有を行いました。その後、京都医療センターとともに病院支援及び搬送支援の指令があり、場所の確認、車両及び資機材の再チェックを行い、医師 1 名、看護師 1 名、調整員 2 名が現地へ移動することになり、残りの看護師 2 名、調整員 1 名は、熊本赤十字病院駐車場にて、EMIS（広域災害救急医療情報システム）の入力作業等のサポートを行いました。我々のチームは 1 名を関連施設へ搬送した後、医療ニーズや搬送ニーズの聞き取り調査を行い、本部へ報告、ミッション終了となりました。

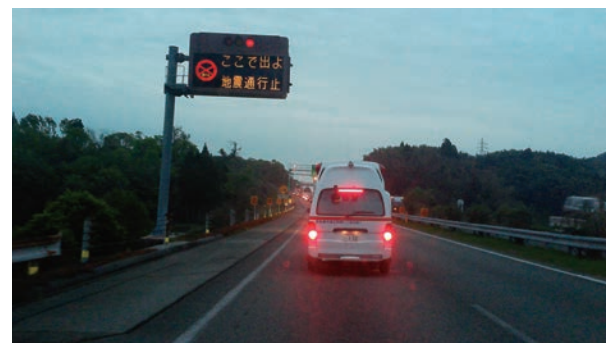
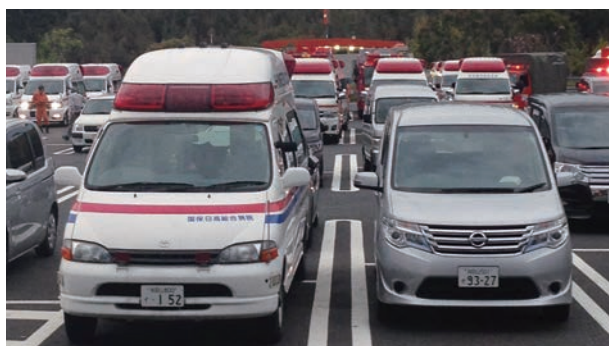
熊本赤十字病院活動拠点本部に戻り、活動報告を行った後、撤収届を本部に提出し、熊本赤十字病院をあとにすることになりました。・・・が、帰りの九州自動車道で緊急地震速報がけたたましく車内に鳴り響きました。道路上は揺れを感じませんでしたでしたが、熊本市内では震度 5 強の揺れを観測したようでした。

宿に戻り、病院長へ活動終了の報告を行い、帰りのルートを陸路にて移動することに決め、翌朝、和歌山へ帰ることになりました。



【最後に】 当院では東日本大震災、紀伊半島大水害と経験を重ねてきましたが、今回が初めての日本 DMAT としての活動になりました。超急性期から現地入りし、本部活動、病院支援など貴重な経験をする事ができたのも、この活動を支えてくれている職員がたくさんいるからこそであり、大変有り難く感じました。

この貴重な活動経験を、今後の当院での災害医療や災害対策に生かしていきたいと思えます。



No.39

2016年8月

タッチ TOUCH

国保日高総合病院

〒644-8655 和歌山県御坊市菌 1 1 6 番地 2

TEL0738-22-1111(代表)

病院長 曾和正憲

<http://www.hidakagh.gobo.wakayama.jp/>

診療担当医師表 兼 予約枠表 平成 28 年 8 月現在

※当日の予約は出来ません。各診療科へお問い合わせください。

※担当医師名の前に付いている○数字は地域医療連携室枠の予約可能人数です。

			月	火	水	木	金	医師氏名		
Aブロック	整形外科	1診	湯川 <small>指定患者のみ</small>	②西	②西	②金川	担当医	西 秀人 金川 建彦 坂田 仁郎 湯川 泰紹		
		2診	担当医	②金川	坂田	②坂田				
		リハビリ テーション診	担当医	坂田	金川	西	担当医			
		義肢装具	義肢装具12:00より	義肢装具10:30より	義肢装具15:30より					
麻酔科	午前	羽場 <small>指定患者のみ</small>	羽場 <small>指定患者のみ</small>		羽場 <small>指定患者のみ</small>	羽場 <small>指定患者のみ</small>	羽場 政法			
Bブロック	外科(消化器)	1診	②山口和	②有井	②有井	②山口和	山口俊	山口 和哉 有井 一雄 山口 俊介		
		2診	山口俊		山口俊	有井				
	小児科	1診	飯島	吉田	芳山	飯島	①芳山	芳山 恵 飯島 文憲 岩本 美紀 吉田 龍法 吉川 徳茂 神波 信次 津田 祐子		
		2診 外来応接	和医大神波	(芳山)	飯島	吉田	神経外来 (第2.4午前予約のみ) 津田			
		午後3診 (予約)		予防接種 芳山	腎外来(第3週) 中西	1ヵ月検診 吉田	心臓外来(第1~3週) (鈴木/武内/未永)			
	脳神経外科	1診	④尾崎	沖田	①森脇	④尾崎	③大林	森脇 宏 尾崎 文敬 大林 慎始 沖田 竜二		
		2診	②大林	尾崎	派遣医	②大林	③沖田			
		午後3診 (予約)		もの忘れ外来(月1回) 交替制			もの忘れ外来(月1回) 交替制			
		5診 (予約)		①森脇			①森脇			
	皮膚科		②派遣医		②派遣医	②派遣医	派遣医(午後より) 第1・3・5金曜日のみ 13:00~15:45			
Cブロック	眼科		井上	手術日	井上	派遣医 <small>新患受付は11:00まで</small>	井上 (午前中)	井上 晃宏		
	泌尿器科		⑥青枝	派遣医	⑥青枝		②派遣医	青枝 秀男		
Dブロック	内科	第1内科	1診	②東	松谷	②寺杣	②松谷	②東	東 克彦 西川 泉 寺杣 智志 松谷 泰好 玉置 秀彦 玉置 哲也	
			2診	①玉置哲	②西川	玉置秀	西川	派遣医		
		第2内科	5診		宮田	吉松	山本	玉置真		若崎 久生 玉置 真也 宮田 佳穂里 吉松 卓 山本 昇平
			6診	②若崎	玉置真	②若崎	宮田	②若崎		
	第3内科	8診			新谷			新谷 茂樹		
	専門外来	8診	(午前)腎外来 派遣医 ①国本			血液専門外来 派遣医 ②阪口				
				(午後) 派遣医 濱西	(午後)放射線科 竹内	(午後) 派遣医 濱西				
		10診				(午後)甲状腺専門外来 派遣医 赤水	大腸専門外来 派遣医 加藤 (14:00より)			
		11診				第4木曜日 (午前)肝臓外来 派遣医 玉井 第2・4木曜日				
	循環器内科	15診	③今西	③玉置哲	③今西	③今西	③小向	今西 敏雄 小向 賢一 片岩 秀朗 横山 真央 玉置 哲也		
12診		③横山	③片岩	③小向	③片岩	③横山				
耳鼻咽喉科	1診	③山本	①山本 <small>再診のみ</small>	②宮前	派遣医	③山本	山本 良一 宮前 吉宏			
	2診	宮前	担当医 <small>初診のみ</small>			②宮前				
産婦人科	1診	③曾和	③西森	③曾和	③西森	③結木	曾和 正憲 西森 敬司 結木 宏行 島 佳奈子			
	2診	西森	結木	結木	島	曾和				
	午後		産科エコー 南	手術日	手術日	産科エコー 八木				
精神科	1診	①北端	前田	北端	北端	①前田	北端 裕司 前田 智信 上西 真也			
	2診		上西	上西	前田	上西				
	3診	派遣医								
歯科口腔外科		中谷	手術日	中谷	手術日	中谷	中谷 現			
放射線科	読影	竹内	竹内	竹内	竹内	竹内	竹内 希			
	午後				血管造影					

<都合により担当医が変更となる場合もございますので予めご了承ください>

お問い合わせは地域医療連携室(TEL:24-1786 FAX:24-2007)までご連絡ください